








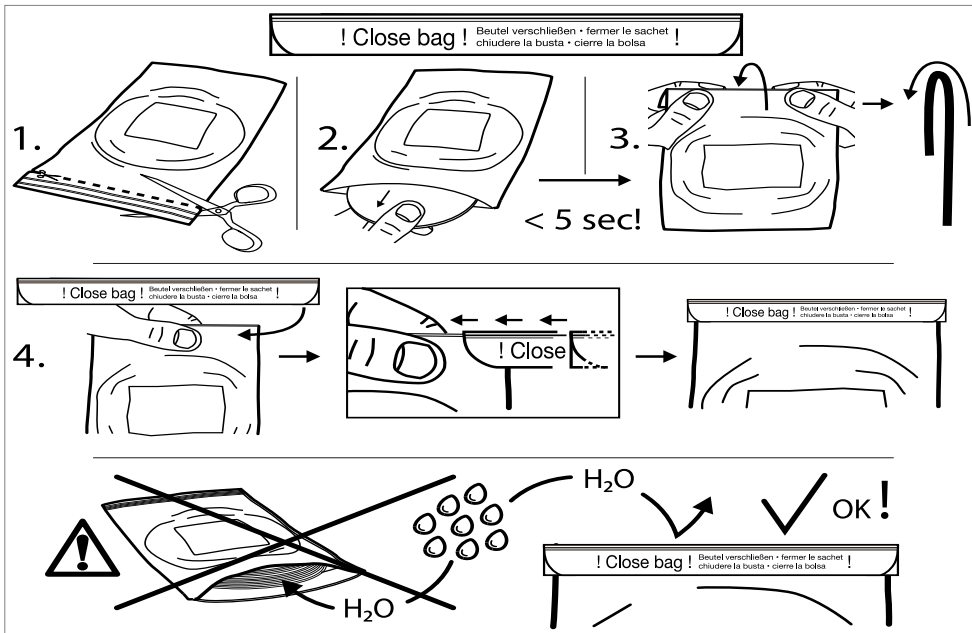
Gebrauchsanleitung: **Erkodur**, klar • 240 • freeze • 0M1 • -A1 • -A2 • -A3

Kennzeichnung:  Beiliegende Dokumente beachten  Gebrauchsanweisung beachten  Einmaliger Gebrauch

R_x only For prescription use only*  EG-Richtlinie 93/42/EWG *(USA)

Lagerung:  Vor Sonnenlicht geschützt lagern  Trocken lagern  35 °C/95 °F
5 °C/41 °F Empfohlene Lagertemperatur

Handhabung des Aluminiumbeutels zur Vermeidung von Feuchtigkeitsaufnahme des Materials:



Anwendungsgebiet: Tiefziehmaterial und Zubehör für die Herstellung von kieferorthopädischen und zahnärztlichen Geräten.

Einsatzgebiet: Erkodur ist geeignet zur Herstellung tiefgezogener intra-oraler Geräte wie Aufbiss-, Knirscher-, Stabilisierungsschienen, Korrekturschienen (Aligner), Verbandplatten, kosmetische Schienen, Antischnarchschiene und Provisorien.

Kontraindikationen: Bei bereits bekannter allergischer Reaktion auf Kunststoffe sollte eine spezifische Allergie auf Erkodur (PETG) ausgeschlossen werden.

Achtung:


- Die Verwendung ist auf die Herstellung von kieferorthopädischen und zahnärztlichen Geräten begrenzt.
- Die Verwendung unterliegt der Verantwortung des Behandlers.
- Verwendung nur auf Empfehlung oder Verschreibung eines dazu berechtigten Behandlers.
- Allergische Reaktionen sind unwahrscheinlich, können jedoch nicht ausgeschlossen werden.
- Fehlerhafte Verarbeitung kann dazu führen, dass Risse, Brüche und scharfe Kanten entstehen. Bei kleinen Abbrüchen besteht die Gefahr einer Aspiration.

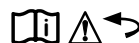
Vorsichtsmaßnahmen:

- Erkodur wird nur für die oben genannten Dentalgeräte empfohlen.
- Nur zur einmaligen Verwendung.
- Beachten Sie die Lagerhinweise.
- **Achtung, feuchtigkeitsempfindlich:** Den Aluminiumbeutel sofort wieder fest verschließen (siehe Handhabung des Aluminiumbeutels).

 **ERKODENT**®

EN ISO • 13485:2016 • ISO 9001:2015

 Erkodent Erich Kopp GmbH • Siemensstraße 3 • 72285 Pfalzgrafenweiler, Germany
Tel. + 49 (0) 74 45/85 01-0 • Fax + 49 (0) 74 45/85 01-15 • info@erkodent.com • www.erkodent.com



Gebrauchsanleitung: **Erkodur, klar • 240 • freeze • 0M1 • -A1 • -A2 • -A3**

Chemische Charakterisierung:

PETG, Copolyester • Isolierfolie: PE, Polyethylen. Gesundheitlich unbedenklicher Thermoplast mit geprüfter Biokompatibilität. Wasserunlöslich, inaktiv, keine Gefahr für das Grundwasser.



Entsorgung/Recycling: Allgemeines Kunststoffrecycling/Hausmüll.

Materialeigenschaften:

Zähnharte Folie. Äußerst schlagzäh. Verbindet sich mit Autopolymerisat (Resilit-S, 817 501 + 817 503).

Lieferform: Stärken von 0,5 bis 5,0 mm, Durchmesser 120 und 125 mm und 125 x 125 mm quadratisch.

Stärken von 0,5 bis 1,0 mm, Durchmesser 240 mm.

Bestellinformationen siehe Materialkarte, Programm, Tiefziehtechnik Broschüre oder auf www.erkodent.com

Technische Daten:

Dichte, 1,27 g/cm²
Biegefestigkeit, 72 N/mm²
Streckspannung, 56 MPa
Härte, Shore -
Temperaturbeständigkeit, 67 °C

Wasseraufnahme, 0,2 %
Schlagzähigkeit, 10 kJ/m²
Bruchdehnung, 50 %
Kugeldruckhärte, 115 N/mm²
Glasübergangstemp., 80 °C

Zugfestigkeit, 50 N/mm²
Kerbschlagzähigkeit, 12 kJ/m²
E-Modul, 2200 N/mm²
Vicat Erweichungstemp., 80 °C
Schrumpf (Einsatzgebiet), 0,4 %

Plastifizierung und Arbeitsanweisung: (nur Erkodent Tiefziehgeräte)

Die Folie immer so in das Gerät einlegen, dass die Schrumpfausgleichs-/Isolierfolie zum Modell zeigt. Der in den Geräteanleitungen angegebenen Vorgehensweise folgen. Foliendaten wie Heizzeit oder Tiefziehtemperatur befinden sich in der internen Datenbank der Tiefziehgeräte. Den Folientyp und die Folienstärke (z.B. Erkodur 1,0 mm) auswählen und den vom Gerät angegebenen Arbeitsschritten oder der Geräteanleitung folgen.

(Erkoform-RVE/-3 und Erkopress ES 200-E: siehe beiliegende Folien-Datenblätter)

Geräte ohne Steuerung: Weichheitsgrad mit Instrument abtasten. Entstehen bleibende Eindrücke, dann tiefziehen, Abbildung.



Ausarbeitung: (siehe Tiefziehtechnik-Broschüre)

Eine Adjustierung des Gegenbisses ist mit Hilfe des Occluform (-3), oder durch Einschleifen oder Aufbau möglich. Empfohlene Ausarbeitungsinstrumente, Ausarbeitungssset Quick 3 (110 830). Die Isolierfolie wird erst nach dem Tiefziehen und Ausarbeiten entfernt. Den mit Acrylat aufzubauenden Bereich zuvor mit wenig Monomer einstreichen. Mit Kunststoffpoliermitteln polierbar.



Reinigung:

TOP ↑ **Oxydens Reinigungstabletten**



OK →

